

СОГЛАСОВАНО

На педагогическом совете ГБДОУ
детского сада № 26
комбинированного вида
Кировского района Санкт-Петербурга
Протокол № 1 от 27.02.2024г.

УТВЕРЖДАЮ

Заведующий ГБДОУ детский сад № 26
комбинированного вида
Кировского района Санкт-Петербурга
Приказ № 1 п.11 от 10.01.2024г.
_____ Е.А. Степанова

**ОТЧЁТ О РЕЗУЛЬТАТАХ САМООБСЛЕДОВАНИЯ
ГОСУДАРСТВЕННОГО БЮДЖЕТНОГО ДОШКОЛЬНОГО
ОБРАЗОВАТЕЛЬНОГО УЧРЕЖДЕНИЯ
ДЕТСКОГО САДА № 26 КОМБИНИРОВАННОГО ВИДА
КИРОВСКОГО РАЙОНА САНКТ-ПЕТЕРБУРГА
ЗА 2023 ГОД**

ОГЛАВЛЕНИЕ

ВВЕДЕНИЕ	3
НОРМАТИВНО-ПРАВОВАЯ БАЗА.....	3
1. АНАЛИТИЧЕСКАЯ ЧАСТЬ	4
1.1. Оценка образовательной деятельности	4
1.2. Воспитательная работа.....	5
1.3. Дополнительное образование.....	5
2. Оценка системы управления ДОУ.....	5
3. Оценка содержания качества подготовки обучающихся	7
4. Оценка организация образовательного процесса	10
5. Оценка качества кадрового обеспечения.....	11
6. Оценка качества учебно-методического и библиотечно-информационного обеспечения.....	13
7. Оценка качества материально-технической базы.....	14
8. Оценка функционирования внутренней системы оценки образования.....	14
9. ЗАКЛЮЧЕНИЕ/ВЫВОДЫ	17

ВВЕДЕНИЕ

Отчёт о результатах самообследования Государственного бюджетного дошкольного образовательного учреждения детского сада № 26 комбинированного вида Кировского района Санкт-Петербурга (далее – ГБДОУ детский сад № 26) составлен в соответствии с приказом Министерства образования и науки РФ от 14 июня 2013 г. № 462 «Об утверждении Порядка проведения самообследования образовательной организацией» (с изменениями и дополнениями от 14 декабря 2017 г.) и включает аналитическую часть и результаты анализа показателей деятельности.

Целью самообследования является обеспечение доступности и открытости информации о состоянии развития образовательной организации на основе анализа показателей, установленных федеральным органом исполнительной власти, а также подготовка отчёта о результатах самообследования.

НОРМАТИВНО-ПРАВОВАЯ БАЗА

Процедуру самообследования образовательной организации регулируют нормативные документы:

- Федеральный закон от 29.12.2012 № 273-ФЗ «Об образовании в РФ»;
- постановление Правительства РФ от 10.07.2013 № 582 «Об утверждении Правил размещения на официальном сайте образовательной организации в информационно-телекоммуникационной сети «Интернет» и обновления информации об образовательной организации»;
- приказ Министерства образования и науки РФ от 14.06.2013 № 462 «Об утверждении Порядка проведения самообследования образовательной организацией»;
- приказ Министерства образования и науки РФ от 10.12.2013 № 1324 «Об утверждении показателей деятельности образовательной организации, подлежащей самообследованию»;
- приказ Росособнадзора от 29.05.2014 № 785 «Об утверждении требований к структуре официального сайта образовательной организации в информационно-телекоммуникационной сети Интернет и формату представления на нем информации».

На уровне образовательной организации процедуру проведения самообследования определяют:

- приказ руководителя образовательной организации о проведении самообследования;
- приказ руководителя образовательной организации об утверждении отчета о проведении самообследования.

Общие сведения об образовательной организации

Наименование образовательной организации	Государственное бюджетное дошкольное образовательное учреждение детский сад № 26 комбинированного вида Кировского района Санкт-Петербурга
Руководитель	Степанова Елена Анатольевна
Адрес организации	198215, Санкт-Петербург, ул. Подводника Кузьмина, д. 15 литера А
Телефон, факс	377-36-12/364-60-98
Адрес электронной почты	dou26@kirov.spb.ru
Учредитель	Функции и полномочия Учредителя Образовательного учреждения от имени субъекта РФ, города федерального значения, Санкт – Петербурга, осуществляют исполнительные органы

	государственной власти Санкт-Петербурга – Комитет по образованию и администрация Кировского района Санкт-Петербурга
Дата создания	1967 год
Лицензия	от 21 ноября 2016 года, № 2368, серия 78ЛО2 № 0001312

Государственное бюджетное дошкольное образовательное учреждение детский сад № 26 комбинированного вида Кировского района Санкт-Петербурга (далее — Детский сад) расположено в жилом районе города вдали от производящих предприятий и торговых мест. Здание Детского сада построено по типовому проекту. Проектная наполняемость на 215 мест. Общая площадь здания 1916,5 кв.м, из них площадь помещений, используемых непосредственно для нужд образовательного процесса, 962,6 кв.м.

Цель деятельности Детского сада — осуществление образовательной деятельности по реализации образовательной программы дошкольного образования.

Предметом деятельности Детского сада является формирование общей культуры, развитие физических, интеллектуальных, нравственных, эстетических и личностных качеств, формирование предпосылок учебной деятельности, сохранение и укрепление здоровья воспитанников.

Режим работы Детского сада: рабочая неделя — пятидневная, с понедельника по пятницу с выходными днями суббота и воскресенье. Длительность пребывания детей в группах - 12 часов. Режим работы групп — с 7:00 до 19:00.

1. АНАЛИТИЧЕСКАЯ ЧАСТЬ

1.1. Оценка образовательной деятельности

Образовательная деятельность в Детском саду организована в соответствии с Федеральным законом от 29.12.2012 № 273-ФЗ «Об образовании в Российской Федерации», ФГОС ДО и ФОП ДО. С 01.01.2021 года Детский сад функционирует в соответствии с требованиями СП 2.4.3648-20 «Санитарно-эпидемиологические требования к организациям воспитания и обучения, отдыха и оздоровления детей и молодежи», а с 01.03.2021 — дополнительно с требованиями СанПиН 1.2.3685-21 «Гигиенические нормативы и требования к обеспечению безопасности и (или) безвредности для человека факторов среды обитания».

Образовательная деятельность ведется на основании утвержденной образовательной программы дошкольного образования, которая составлена в соответствии и с учетом ФГОС ДО, а с 01.09.2023 года и с учетом ФОП ДО, а также с учетом санитарно-эпидемиологических правил и нормативов.

Детский сад посещают 215 воспитанников в возрасте от 2 до 7 лет. В ДОУ сформировано 9 групп. Из них:

общеразвивающей направленности	оздоровительной направленности
2 первые младшие группы	1 младшая группа
1 младшая группа	1 средняя группа
2 подготовительных к школе групп	1 старшая группа
	1 подготовительная к школе группа

Снятие антиковидных ограничений позволило наблюдать динамику улучшения образовательных достижений воспитанников. Дети стали активнее демонстрировать познавательную активность в деятельности, участвовать в межгрупповых мероприятиях, спокойнее вести себя на прогулках. Воспитатели отметили, что в летнее время стало проще укладывать детей спать и проводить занятия.

1.2. Воспитательная работа

С 01 сентября 2023 года Детский сад реализует рабочую программу воспитания и календарный план воспитательной работы, которые являются частью образовательной программы дошкольного образования.

Воспитательная работа строится с учетом индивидуальных особенностей детей, с использованием разнообразных форм и методов, в тесной взаимосвязи воспитателей, специалистов и родителей. Детям из неполных семей уделяется большее внимание в первые месяцы после зачисления в Детский сад.

1.3. Дополнительное образование

В детском саду в 2023 году дополнительные общеразвивающие программы не реализовывались из-за отсутствия лицензии на дополнительное образование. Детский сад планирует в 2024 году начать реализовывать программы дополнительного образования по художественно-эстетической направленности на бесплатной основе.

2. Оценка системы управления ДОУ

Управление Детским садом осуществляется в соответствии с действующим законодательством РФ и уставом ДОУ.

Управление детским садом строится на принципах единоначалия и коллегиальности. Коллегиальными органами управления являются: управляющий совет, педагогический совет, общее собрание работников. Единоличным исполнительным органом является руководитель — заведующий.

Органы управления, действующие в ДОУ

Наименование органа	Функции
Заведующий	Контролирует работу и обеспечивает эффективное взаимодействие структурных подразделений организации, утверждает штатное расписание, отчетные документы организации, осуществляет общее руководство ДОУ
Совет ОУ	К компетенции Совета ОУ относится решение следующих вопросов: <ul style="list-style-type: none">• обсуждение ежегодного отчета о поступлении и расходовании финансовых и материальных средств ДОУ, а также отчета о результатах самообследования;• разработка проекта новой редакции Устава ДОУ, проектов изменений и дополнений, вносимых в Устав;• разработка проекта Правил внутреннего трудового распорядка, разработка и принятие иных локальных актов ДОУ.• рассмотрение и обсуждение вопросов стратегии развития ДОУ;• рассмотрение и обсуждение вопросов материально-технического обеспечения и оснащения образовательного процесса, благоустройства помещений и территории;• заслушивание отчетов заведующего ДОУ и коллегиальных органов управления ДОУ по вопросам их деятельности;• рассмотрение иных вопросов деятельности ДОУ, вынесенных на рассмотрение заведующим ДОУ, коллегиальными органами управления ДОУ.
Педагогический совет	К компетенции Педагогического совета относится решение следующих вопросов:

	<ul style="list-style-type: none"> • рассмотрение и принятие локальных актов ДОУ, касающихся организации и осуществления образовательного процесса; • организация и совершенствование методического обеспечения образовательного процесса; • разработка и принятие образовательных программ и учебных планов; • рассмотрение организации и осуществления образовательного процесса в соответствии с настоящим уставом, полученной лицензией на осуществление образовательной деятельности; • принятие правил внутреннего распорядка воспитанников; • рассмотрение и обсуждение вопросов материально-технического обеспечения и оснащения образовательного процесса; • рассмотрение вопросов своевременности предоставления отдельным категориям воспитанников дополнительных мер социальной поддержки и видов материального обеспечения, предусмотренных действующим законодательством; • рассмотрение и выработка предложений по улучшению работы по обеспечению питания и медицинскому обеспечению воспитанников и работников ДОУ; • рассмотрение и формирование предложений по улучшению деятельности педагогических организаций и методических объединений; • содействие деятельности педагогических организаций и методических объединений, организации конкурсов, соревнований и других массовых мероприятий ДОУ; • рассмотрение иных вопросов деятельности ДОУ, вынесенных на рассмотрение заведующим ДОУ.
<p>Общее собрание работников</p>	<p>Реализует право работников участвовать в управлении образовательной организацией, в том числе:</p> <ul style="list-style-type: none"> • утверждение ежегодного отчета о поступлении и расходовании финансовых и материальных средств ДОУ, а также отчета о результатах самообследования; • рассмотрение и принятие проекта новой редакции Устава ДОУ, проектов изменений и дополнений, вносимых в Устав; • принятие Правил внутреннего трудового распорядка, иных локальных нормативных актов ДОУ, непосредственно касающихся организации трудовой деятельности работников ДОУ; • рассмотрение и обсуждение вопросов стратегии развития ДОУ; • рассмотрение и обсуждение вопросов материально-технического обеспечения и оснащения трудовой деятельности, охраны труда, жизни и здоровья работников ДОУ; • Заслушивание отчетов заведующего ДОУ и коллегиальных органов управления ДОУ по вопросам их деятельности; • рассмотрение иных вопросов деятельности ДОУ, вынесенных на рассмотрение заведующим ДОУ, коллегиальными органами управления ДОУ.

Структура и система управления соответствуют специфике деятельности Детского сада.

В 2023 году детский сад закончил внедрение электронного документооборота в систему управления организацией. По итогам года работники отмечают, что стало проще работать с документацией, в том числе систематизировать ее и отслеживать сроки исполнения и хранения документов.

В ДОУ используются эффективные формы контроля, различные виды мониторинга (управленческий, методический, педагогический, контроль состояния здоровья детей).

3. Оценка содержания качества подготовки обучающихся

Уровень индивидуального развития детей анализируется по итогам педагогической диагностики.

Система педагогической диагностики проводится без отрыва от образовательного процесса ДОУ, осуществляется в соответствии с ФГОС дошкольного образования два раза в год продолжительностью 2 недели и обеспечивает комплексный подход к оценке индивидуальных достижений детей, позволяет осуществлять оценку динамики их достижений в соответствии с реализуемой образовательной программой дошкольного образования.

Методы и формы проведения педагогической диагностики:

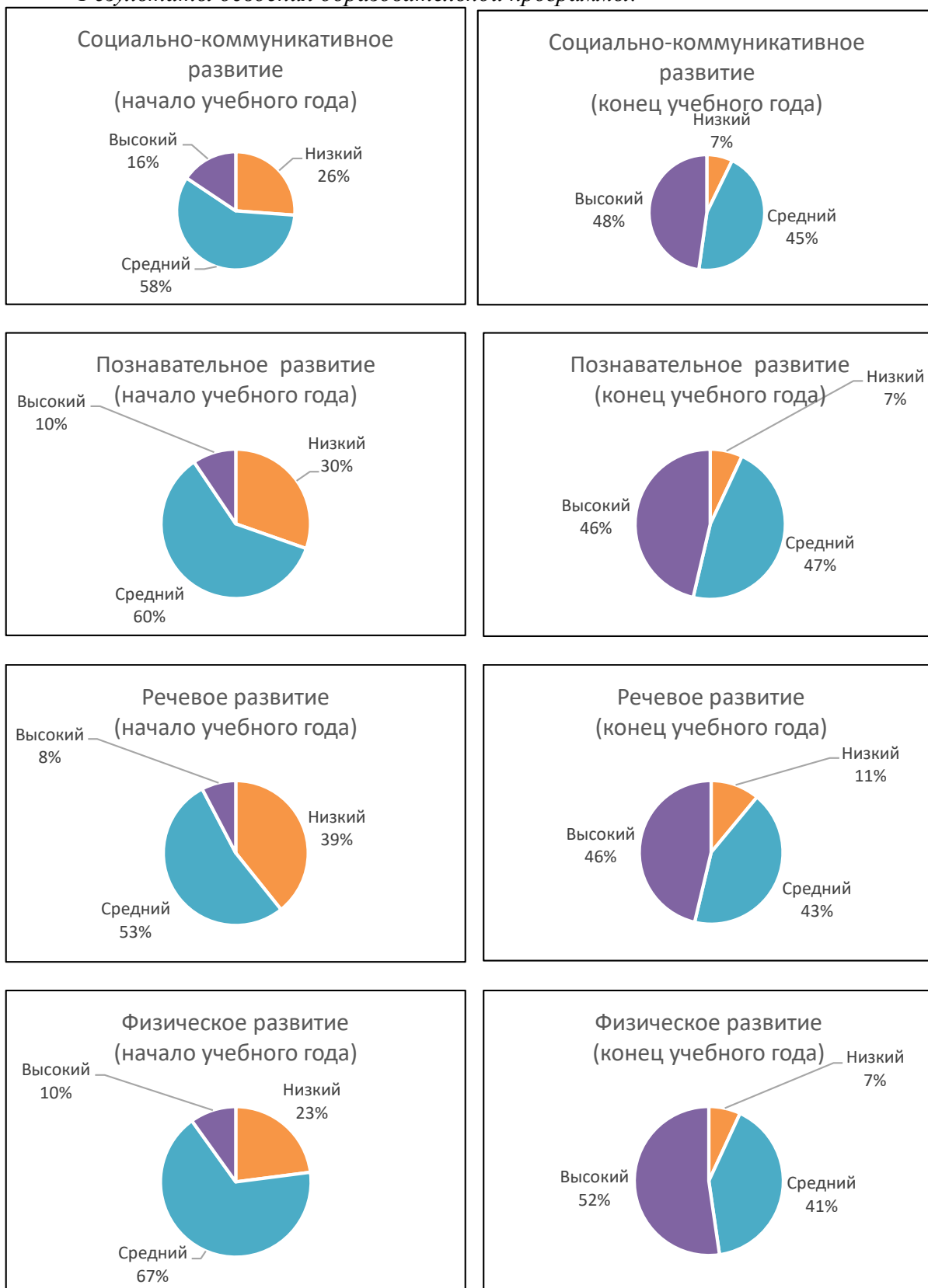
- 2-3 года. Методы: наблюдение. Форма: групповая.
- 3-4 года. Методы: наблюдение, беседа. Форма: индивидуальная, групповая.
- 4-5 лет. Методы: наблюдение, беседа, проблемная ситуация. Форма: индивидуальная, групповая, подгрупповая.
- 5-6 лет. Методы: наблюдение, беседа, проблемная ситуация, диагностические задания. Форма: индивидуальная, групповая, подгрупповая.
- 6-7 лет. Методы: наблюдение, беседа, проблемная ситуация, диагностические задания, упражнения. Форма: индивидуальная, групповая, подгрупповая.

Диагностический инструментарий:

- Н.В. Верещагина «Педагогическая диагностика индивидуального развития ребенка 2-7 лет в группе детского сада,
- О.В. Ивашкова «Диагностический инструментарий по программе «Детство»», первая младшая группа (2-7 лет)
- А.М. Быховская, Н.А. Казова «Количественный мониторинг общего и речевого развития детей с ОНР»

По окончании педагогической диагностики педагоги заполнили таблицы, подсчитали баллы и процентное соотношение, сформулировали выводы, представили аналитические справки индивидуального развития.

Результаты освоения образовательной программы:



Результаты педагогического анализа показывают преобладание детей с высоким и средним уровнями развития при прогрессирующей динамике на конец учебного года, что говорит об результативности педагогического процесса в ДОУ.

Хорошие результаты достигнуты благодаря использованию в работе методов, способствующих развитию самостоятельности, познавательных интересов детей, созданию проблемно-поисковых ситуаций и обогащению предметно-развивающей среды.

В 2023 году в школу пошли 62 воспитанника.

Воспитанники ДООУ в 2023 году принимали участие в тематических мероприятиях, которые проходили в учреждении детского сада.

Название	Количество участников	Участники
День снятия Блокады Ленинграда	74	Дети старшего дошкольного возраста
Спортивный праздник «День защитника Отечества»	105	Дети старшего дошкольного возраста, родители
Масленица	110	Дети младшего и старшего дошкольного возраста
Выставка детских работ «День защитника Отечества»	40	Дети всех возрастных групп
С праздником вас, дорогие мамы и бабушки!	180	Дети всех возрастных групп, родители
Выставка детских работ «Милой мамочке моей»	50	Дети всех возрастных групп
Выставка детских работ в дистанционном формате «Дары осени»	103	Дети всех возрастных групп, родители
Досуг «Праздник осени»	175	Дети всех возрастных групп, родители
Выставка детских работ в дистанционном формате «Символ года»	110	Дети всех возрастных групп, родители
Новогодние праздничные мероприятия	160	Дети всех возрастных групп, родители

Воспитанники ДООУ в 2023 году участвовали в следующих конкурсах, соревнованиях:

Название конкурсов	Участники (количество)	Количество победителей и призеров
<i>Конкурсы районного уровня</i>		
Куклы разные и прекрасные	8	Победитель – 4 Лауреат – 1
Азбука безопасности ПДДТ	9	Лауреат – 2
Большая ДеТвоРа	38	Победитель – 2 Лауреат – 3 Дипломант - 3
Калейдоскоп профессий	6	Победитель – 1 Лауреат – 1
Разукрасим мир стихами	3	Победитель – 1 Лауреат – 2
День танца	16	Дипломант - 2
Первые танцевальные шаги	14	Дипломант - 2
Есть память, которой не будет конца	2	Победитель – 2
Дорожное движение - достойно уважения	10	Дипломант - 1
Нет дыма без огня	10	Победитель – 1 Лауреат – 1
Планета здоровья	5	Победитель – 1
Героям отечества – Слава!	9	Победитель – 1
Территория добра	24	Дипломант - 2

Название конкурсов	Участники (количество)	Количество победителей и призеров
Хоровод дружбы	11	Победитель – 3
Безопасность глазами детей	9	Дипломант - 1
Оригами - придумываем сами	5	Дипломант - 1
Россия: прошлое, настоящее, будущее	6	Победитель – 1
Юные пожарные	6	Победитель – 1
Дорога и мы	2	Победитель – 1
Конкурсы городского уровня		
Разукрасим мир стихами»	1	Победитель – 1
Сказки петровского дуба	1	Победитель – 1
Мир без границ	8	Лауреат – 1
Картина из мусорной корзины	6	Дипломант - 1
Конкурсы регионального уровня		
Зимние узоры	11	Победитель – 1 Лауреат – 1 Дипломант - 3
Современный патриотический плакат	6	Победитель – 1 Лауреат – 2 Дипломант - 2

4. Оценка организация образовательного процесса

Образовательный процесс в ДОУ осуществляется на русском языке и организуется с 1 сентября по 31 мая.

В основе образовательного процесса в ДОУ лежит взаимодействие педагогических работников, администрации и родителей. Основными участниками образовательного процесса являются дети, родители, педагоги.

Основные форма организации образовательного процесса:

- совместная деятельность педагогического работника и воспитанников в рамках организованной образовательной деятельности по освоению основной общеобразовательной программы;
- самостоятельная деятельность воспитанников под наблюдением педагогического работника.

Занятия в рамках образовательной деятельности ведутся по группам/подгруппам. Продолжительность занятий соответствует СанПиН 2.4.3648-20:

- в группах с детьми от 2 до 3 лет — до 10 мин;
- в группах с детьми от 3 до 4 лет — до 15 мин;
- в группах с детьми от 4 до 5 лет — до 20 мин;
- в группах с детьми от 5 до 6 лет — до 25 мин;
- в группах с детьми от 6 до 7 лет — до 30 мин.

Работа в группах организуется по рабочим программам педагогов, включающим: перспективное планирование, разработанное педагогами ДОУ. Программы принимаются на педагогическом совете, утверждаются приказом заведующего. Содержание перспективного планирования соответствует учебному плану.

При составлении расписания занятий соблюдены перерывы (динамические паузы) продолжительностью не менее 10 минут, предусмотрено время для физкультурных минуток, двигательных пауз. В комплексы педагоги включают корректирующие упражнения на осанку, зрение, плоскостопие, дыхательные упражнения.

Основной формой занятия является игра. Образовательная деятельность с детьми строится с учётом индивидуальных особенностей детей и их способностей. Выявление и

развитие способностей воспитанников осуществляется в любых формах образовательного процесса.

Чтобы не допустить распространения коронавирусной инфекции, администрация детского сада в 2023 году продолжила соблюдать ограничительные и профилактические меры в соответствии с СанПин 3.1/2.4.3598-20:

- ежедневный усиленный фильтр воспитанников и работников — термометрию с помощью бесконтактных термометров и опрос на наличие признаков инфекционных заболеваний. Лица с признаками инфекционных заболеваний изолируются, а Детский сад уведомляет территориальный орган Роспотребнадзора;
- еженедельную генеральную уборку с применением дезинфицирующих средств, разведенных в концентрациях по вирусному режиму;
- дезинфекцию посуды, столовых приборов после каждого использования;
- использование бактерицидных установок в групповых комнатах;
- частое проветривание групповых комнат в отсутствие воспитанников;
- проведение всех занятий в помещениях групповой ячейки или на открытом воздухе отдельно от других групп;
- требование о заключении врача об отсутствии медицинских противопоказаний для пребывания в детском саду ребенка, который переболел или контактировал с больным COVID-19.

Детский сад курирует врач-педиатр детской поликлиники № 38 Кировского района, которая осуществляет лечебно-профилактическую помощь детям, дает рекомендации родителям по укреплению здоровья детей и предупреждению вирусных, инфекционных заболеваний, проводит совместную работу с педагогическим коллективом по адаптации детей к условиям детского сада.

В детском саду проводятся профилактические мероприятия:

Медсестрой ДОУ:

- осмотр детей во время утреннего приема;
- антропометрические замеры
- анализ заболеваемости 1 раз в месяц, в квартал, 1 раз в год;
- ежемесячное подведение итогов посещаемости детей;
- профилактические мероприятия.

Оздоровительная работа в ДОУ проводится на основе нормативно – правовых документов:

— ФЗ № 52 «О санитарно-эпидемиологическом благополучии населения».

— СП 2.4.3648-20 "Санитарно-эпидемиологические требования к организациям воспитания и обучения, отдыха и оздоровления детей и молодежи".

В учреждении функционирует система методической работы: разрабатывается и утверждается на педагогическом совете ежегодный план воспитательно-образовательной работы. План разрабатывается с учетом анализа предыдущей деятельности, включает все необходимые разделы, что позволяет ДОУ постоянно осваивать новый уровень развития, используются различные формы методической работы с кадрами.

Образовательный процесс в ДОУ организован в соответствии с требованиями, предъявляемыми законодательством к дошкольному образованию и направлен на сохранение и укрепление здоровья воспитанников, предоставление равных возможностей для полноценного развития каждого ребенка.

5. Оценка качества кадрового обеспечения

Детский сад укомплектован педагогами на 100% согласно штатному расписанию. Педагогический коллектив детского сада насчитывает 18 воспитателей и 5 специалистов.

Соотношение воспитанников, приходящихся на 1 взрослого:

- воспитанник/педагоги - 9/1;
- воспитанники/все сотрудники - 5/1.

За 2023 год педагогические работники прошли аттестацию и получили:

- высшую квалификационную категорию – 3 педагога;
- первую квалификационную категорию – 2 педагога.



Курсы повышения квалификации по ознакомлению с ФОП ДО в 2023 году прошли все педагоги (100%), узкопрофильные курсы повышения квалификации прошли 14 педагогов (60%).



Работа с кадрами в 2023 году была направлена на повышение профессионализма, творческого потенциала педагогической культуры педагогов, оказание методической помощи педагогам. Составлен план прохождения аттестации, повышения квалификации педагогов.

ДОУ укомплектовано кадрами полностью. Педагоги детского сада постоянно повышают свой профессиональный уровень, посещают методические объединения, знакомятся с опытом работы своих коллег и других дошкольных учреждений города и района, приобретают и изучают новинки периодической и методической литературы. Все это в комплексе дает хороший результат в организации педагогической деятельности и улучшении качества образования и воспитания дошкольников.

Образовательная деятельность в ДОУ организована в соответствии с требованиями, предъявляемыми законодательством к дошкольному образованию и направлена на сохранение и укрепление здоровья воспитанников, предоставление равных возможностей для полноценного развития каждого ребенка. Педагоги ДОУ обладают основными компетенциями, необходимыми для создания условий развития детей в соответствии с ФГОС ДО.

Профессиональный уровень педагогов повышался также за счет участия в работе методических объединений, творческих групп района, знакомства с передовым педагогическим опытом, проведения педагогических советов, консультаций, семинаров, просмотра открытых мероприятий.

В 2023 учебном году педагоги ДОО участвовали в конкурсном движении:

Название конкурсов	Участники (количество)	Количество победителей и призеров
<i>Конкурсы районного уровня</i>		
Куклы разные и прекрасные	14	Победитель – 7 Лауреат – 5
Метод. разработка по ПДДТТ	1	Дипломант - 1
Мое вдохновение	19	Победитель – 3 Лауреат – 4
Современность. Творчество. Мастерство	13	Победитель – 1 Лауреат – 1 Дипломант - 2
<i>Конкурсы городского уровня</i>		
Танцующая семья	7	Победитель – 1
Сказки петровского дуба	1	Дипломант - 1

6. Оценка качества учебно-методического и библиотечно-информационного обеспечения

Методическое обеспечение соответствует ОП ДОО, ФГОС ДО к условиям реализации образовательной программы дошкольного образования. По всем реализуемым программам в ДОО имеет достаточное методическое обеспечение: укомплектованность методической литературой, учебно-наглядными пособиями и материалами. В ДОО имеется методическая литература по направлениям развития дошкольников: социально-коммуникативное, физическое, познавательное, речевое, художественно-эстетическое в соответствии с ОП ДО; научно-методическая литература, теория и методика организации деятельности дошкольников. Своевременно приобретается новое методическое обеспечение, соответствующее ФГОС ДО. На сайте ДОО имеются ссылки на порталы информационных образовательных ресурсов. В ДОО создана картотека методической и художественной литературы. В фонде периодической литературы есть подписные издания для педагогов: «Детский сад будущего», «Музыкальная палитра», «Детский сад все для воспитателя», «Справочник старшего воспитателя ДОО» и др. В ДОО имеется библиотека методической литературы для педагогов и художественная литература для чтения дошкольникам (сказки, стихи, рассказы отечественных и зарубежных писателей, хрестоматии), научно-популярная литература (атласы, энциклопедии, плакаты и т.п.), репродукции картин, иллюстративный материал, дидактические пособия демонстрационный и раздаточный материал. Кроме того, в целях эффективного библиотечно-информационного обеспечения используются электронные ресурсы.

Учебно-методическое обеспечение в ДОО соответствует требованиям реализуемой образовательной программы, обеспечивает образовательную деятельность, присмотр и уход. В ДОО созданы условия, обеспечивающие повышение мотивации участников образовательного процесса на личностное саморазвитие, самореализацию, самостоятельную творческую деятельность. Педагоги имеют возможность пользоваться фондом учебно-методической литературы. Методическое обеспечение способствует развитию творческого потенциала педагогов, качественному росту профмастерства и успехам в конкурсном движении. Однако, библиотечный фонд ДОО представлен недостаточным количеством литературы для воспитанников и для педагогов, поэтому, в следующем учебном году планируется продолжить работу по оснащению ДОО методической и учебной литературой, соответствующей требованиям ФГОС ДО.

7. Оценка качества материально-технической базы

Здание окружает большая зеленая благоустроенная территория с прогулочными площадками. Площадки оснащены игровым уличным оборудованием. Яркие разноцветные горки, песочницы с закрывающимися крышками, детские столики и скамейки, спортивные мини-комплексы, деревянные домики.

В каждой группе есть свое игровое, раздевальное, умывальное и туалетное помещение. В трех группах помимо перечисленных помещений есть еще и спальные комнаты.

В детском саду так же имеется:

- ✓ музыкальный зал;
- ✓ физкультурный зал;
- ✓ кабинет заведующего;
- ✓ методический кабинет;
- ✓ кабинет изобразительности;
- ✓ медицинский блок:
 - медицинский кабинет;
 - процедурный кабинет;
- ✓ прачечная;
- ✓ массажный кабинет
- ✓ зал ЛФК
- ✓ пищеблок.

Здание детского сада оборудовано специально подобранной детской мебелью. Групповые комнаты оснащены современным игровым оборудованием. В 5 группах имеется интерактивное оборудование. В музыкальном и физкультурном залах есть оборудование для проведения совместной с детьми деятельности спортивной и музыкальной направленностей (музыкальные инструменты, игры, мячи, игрушки, несколько видов театра, обручи, маты, шведские стенки, гимнастические скамейки, и др.). В музыкальном зале используется мультимедийное оборудование (проектор, экран, интерактивная доска, ноутбук).

Полностью оснащен медицинский кабинет. Имеются ростомеры, весы, динамометры, тонометры и др. Оборудован процедурный кабинет и изолятор. В целях сохранения здоровья детей большинство помещений детского сада используется рециркулятор и бактерицидные лампы. Для безопасного пребывания и в целях противопожарной безопасности в здании есть система АПС, все окна оборудованы распашными решетками. Административный блок оснащен компьютерами, принтерами, МФУ, выделена линия интернет, подключен wi-fi.

Материально-техническое состояние Детского сада и территории соответствует действующим санитарным требованиям к устройству, содержанию и организации режима работы в дошкольных организациях, правилам пожарной безопасности, требованиям охраны труда.

8. Оценка функционирования внутренней системы оценки образования

В детском саду проводятся внешняя оценка воспитательно-образовательной деятельности (родителями) и внутренняя (мониторинг). Цель контроля: оптимизация и координация работы всех структурных подразделений детского сада для обеспечения качества образовательного процесса. В Детском саду используются эффективные формы контроля:

- различные виды контроля: управленческий, медицинский, педагогический,
- контроль состояния здоровья детей,

— социологические исследования семей.

Контроль в детском саду начинается с руководителя, проходит через все структурные подразделения и направлен на следующие объекты:

- охрана и укрепление здоровья воспитанников,
- воспитательно-образовательный процесс,
- кадры, аттестация педагога, повышение квалификации,
- взаимодействие с социумом,
- административно-хозяйственная и финансовая деятельность,
- питание детей,
- техника безопасности и охрана труда работников и жизни воспитанников.

Вопросы контроля рассматриваются на общих собраниях работников, педагогических советах.

Внутренняя оценка осуществляется мониторингом, контрольными мероприятиями.

С целью информирования родителей об организации образовательной деятельности в ДОО оформлены информационные стенды, проводятся совместные мероприятия детей и родителей, праздники, досуги, совместные образовательные проекты.

Система внутренней оценки качества образования функционирует в соответствии с требованиями действующего законодательства.

**Результаты анализа показателей деятельности ГБДОУ детского сада № 26,
подлежащего самообследованию соотнесенные с объектами оценки
(утв. приказом Министерства образования и науки РФ от 10.12.2013 № 1324)**

Данные приведены по состоянию на 31.12.2023 года.

№ п/п	Показатели	Ед. изм.
1.	Образовательная деятельность	
1.1	Общая численность воспитанников, осваивающих образовательную программу дошкольного образования, в том числе:	215 чел.
1.1.1	В режиме полного дня (8-12 часов)	215 чел.
1.1.2	В режиме кратковременного пребывания (3-5 часов)	0 чел.
1.1.3	В семейной дошкольной группе	0 чел.
1.1.4	В форме семейного образования с психолого-педагогическим сопровождением на базе дошкольной образовательной организации	0 чел.
1.2	Общая численность воспитанников в возрасте до 3 лет	35 чел.
1.3	Общая численность воспитанников в возрасте от 3 до 8 лет	180 чел.
1.4	Численность/удельный вес численности воспитанников в общей численности воспитанников, получающих услуги присмотра и ухода:	215 чел. 100%
1.4.1	В режиме полного дня (8-12 часов)	215 чел. 100%
1.4.2	В режиме продленного дня (12-14 часов)	0 чел./0%
1.4.3	В режиме круглосуточного пребывания	0 чел./0%
1.5	Численность/удельный вес численности воспитанников с ограниченными возможностями здоровья в общей численности воспитанников, получающих услуги:	0 чел./0%
1.5.1	По коррекции недостатков в физическом и (или) психическом развитии	0 чел./0%
1.5.2	По освоению образовательной программы дошкольного образования	215 чел./100%
1.5.3	По присмотру и уходу	215 чел./100%

№ п/п	Показатели	Ед. изм.
1.6	Средний показатель пропущенных дней при посещении дошкольной образовательной организации по болезни на одного воспитанника	2 дня
1.7	Общая численность педагогических работников, в том числе:	24 чел.
1.7.1	Численность/удельный вес численности педагогических работников, имеющих высшее образование	14 чел./58%
1.7.2	Численность/удельный вес численности педагогических работников, имеющих высшее образование педагогической направленности (профиля)	9 чел./38%
1.7.3	Численность/удельный вес численности педагогических работников, имеющих среднее профессиональное образование	10 чел./42%
1.7.4	Численность/удельный вес численности педагогических работников, имеющих среднее профессиональное образование педагогической направленности (профиля)	7 чел./29%
1.8	Численность/удельный вес численности педагогических работников, которым по результатам аттестации присвоена квалификационная категория, в общей численности педагогических работников, в том числе:	24 чел./100%
1.8.1	Высшая	14 чел./58%
1.8.2	Первая	10 чел./42%
1.9	Численность/удельный вес численности педагогических работников в общей численности педагогических работников, педагогический стаж работы которых составляет:	24 чел./100%
1.9.1	До 5 лет	3 чел./13%
1.9.2	Свыше 30 лет	5 чел./21%
1.10	Численность/удельный вес численности педагогических работников в общей численности педагогических работников в возрасте до 30 лет	1 чел./4%
1.11	Численность/удельный вес численности педагогических работников в общей численности педагогических работников в возрасте от 55 лет	4чел./17%
1.12	Численность/удельный вес численности педагогических и административно-хозяйственных работников, прошедших за последние 5 лет повышение квалификации/профессиональную переподготовку по профилю педагогической деятельности или иной осуществляемой в образовательной организации деятельности, в общей численности педагогических и административно-хозяйственных работников	24 чел./100%
1.13	Численность/удельный вес численности педагогических и административно-хозяйственных работников, прошедших повышение квалификации по применению в образовательном процессе федеральных государственных образовательных стандартов в общей численности педагогических и административно-хозяйственных работников	24 чел./100%
1.14	Соотношение "педагогический работник/воспитанник" в дошкольной образовательной организации	24 чел./215 чел.
1.15	Наличие в образовательной организации следующих педагогических работников:	
1.15.1	Музыкального руководителя	да
1.15.2	Инструктора по физической культуре	да
1.15.3	Учителя-логопеда	да
1.15.4	Логопеда	нет

№ п/п	Показатели	Ед. изм.
1.15.5	Учителя- дефектолога	нет
1.15.6	Педагога-психолога	нет
2.	Инфраструктура	
2.1	Общая площадь помещений, в которых осуществляется образовательная деятельность, в расчете на одного воспитанника	2,4 кв.м.
2.2	Площадь помещений для организации дополнительных видов деятельности воспитанников	50 кв.м.
2.3	Наличие физкультурного зала	да
2.4	Наличие музыкального зала	да
2.5	Наличие прогулочных площадок, обеспечивающих физическую активность и разнообразную игровую деятельность воспитанников на прогулке	да

9. ЗАКЛЮЧЕНИЕ/ВЫВОДЫ

Анализ показателей указывает на то, что ГБДОУ имеет достаточную инфраструктуру, которая соответствует требованиям СП 2.4.3648-20 «Санитарно-эпидемиологические требования к организациям воспитания и обучения, отдыха и оздоровления детей и молодежи» (утверждены Постановлением Главного государственного санитарного врача Российской Федерации от 28.09.2020 г. № 28), СП 3.1/2.4.3598-20 «Санитарно-эпидемиологические требования к устройству, содержанию и организации работы образовательных организаций и других объектов социальной инфраструктуры для детей и молодежи в условиях распространения новой коронавирусной инфекции (COVID – 19)» (утверждены Постановлением Главного государственного санитарного врача Российской Федерации от 30.06.2020 г. № 16), СанПиН 1.2.3685-21 «Гигиенические нормативы и требования к обеспечению безопасности и (или) безвредности для человека факторов среды обитания» (утверждены Постановлением Главного государственного санитарного врача Российской Федерации от 28.01.2021 г. № 2) и позволяет реализовывать образовательные программы в полном объеме в соответствии с ФГОС ДО.

ГБДОУ укомплектовано достаточным количеством педагогических и иных работников, которые имеют высокую квалификацию и регулярно проходят повышение квалификации, что обеспечивает результативность образовательной деятельности.